

PLAM AIRLESS 5000

Machine for airless painting

TECHNICAL FEATURES

- CE Electric motor with motor protection;
- Power: Kw 1,1
- Single phase 230 V 50 HZ
- CE Noise level (75 dB)
- Maximum pressure: 220 BAR
- Free release (without nozzle): 5 l/m
- Prevalence: 50 m.
- Maximum diameter for pulverisation nozzle: 0,025"

WARNING

Machines for airless painting reach extremely high pressures and not observing the rules on safety rules it may be dangerous; for that reason, the machine must not be used by non-professional or non-qualified on safety people. The user must read the instructions and follow them carefully because, not observing them, there may be accidents with lesions. In case of light lesions, it is suggested to call medical advice, informing precisely about the kind of product had been using. It is mandatory the earth connection and to be sure that the electric plant is in accordance with the current laws.



SAFETY RULES

The main feature of this kind of machines for the airless system painting is that they develop high pressure; the user must be aware of how this machine has to be used correctly and to recommend the following of the safety rules in this guide. Observe local safety rules!

To safely use a machine for the airless painting, these rules must be followed:



• **Flashpoint**

Only covering materials must be sprayed with an equal or higher flashpoint than +21°C without further reheating. The flashpoint is the minimum temperature value to which, from the covering material, vapors develop. These vapors are enough to create a flammable mixture with the air of the environment in which the covering material is.



• **Explosion protection**

It is not allowed to use this machine in places that are not part of the rules on explosion protection.

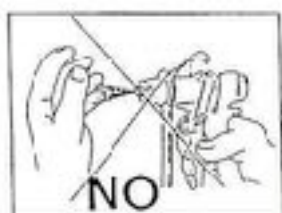


• **Explosion or fire dangers in case of spraying in presence of ignition sources**

While spraying, any kind of ignition source must be present, such as open flame, smoking cigarettes, cigars, pipes, sparks, linear manner, high temperature surfaces, etc.



• **Danger of lesions caused by the jet of material**



Warning: lesions danger caused by injection!

Never point the gun at themselves, on other people or animals.

Never use the gun without protection.

The jet of material must never be in contact with body parts. High pressures of airless guns for spraying may cause very dangerous lesions. In case of contact with the jet, this may inject material through the skin. Do not consider the lesion of the jet of material a simple cut. In case of skin lesions caused by paints or solvents, immediately seek medical advice for a fast and safe medication. Inform the doctor about the substance used or about the kind of solvent used.

Use the trigger safety lock of the gun to avoid a non-voluntary use.

While assembling the nozzle and before the working interruptions, it is necessary to always insert the trigger safety lock of the gun and to relieve the pressure. Before intervening for any reason in the different

parts of the machine, always switch off the motor with the special switch and relieve the pressure both with the pressure valve and opening the return valve (see image 1). Always use the safety lock even for short pauses (see the gun manual).



• **Gun impact**

If the working pressure is high, pulling the trigger causes an impact of which the power may reach an intensity of 15 N. If the person is not ready to balance the impact, their hand may be violently thrown behind and they may lose their balance, provoking serious lesions.

• **Respiratory mask for solvent vapors protection**

While spraying, always wear a respiratory mask. A respiratory mask must be available to the user.

• **Occupational diseases prevention**

Safety clothing, gloves and a protective cream must be worn to protect the skin.

Osservare le norme dei produttori dei materiali di copertura, dei solventi e dei detersivi nella preparazione, lavorazione e pulizia dell'apparecchio.

• **Pressione di esercizio massima**

La pressione di esercizio massima ammissibile della pistola, degli accessori della pistola e del tubo flessibile ad alta pressione non deve assumere valori maggiori di quello 250 BAR (25 MPa) indicato sulla targhetta dell'apparecchio quale valore massimo ammissibile della pressione di esercizio. Utilizzare esclusivamente accessori (tubi, pistole, raccordi ecc.) a norme CE e garantiti per alte Pressioni



• **Elettricità statica**

Dato che il prodotto scorrendo nel tubo genera elettricità statica, bisogna tassativamente collegare la pompa con la messa a terra. Pertanto accertarsi sempre che l'impianto elettrico a cui intendete collegarvi sia a norma con le leggi vigenti.

ISTRUZIONI DI USO E MANUTENZIONE

- Prima di procedere accertarsi che il voltaggio della rete elettrica alla quale intendete collegarvi corrisponda a quella indicata sulla targhetta del motore elettrico dell'apparecchio.
- Eventuali prolunghe di cavo elettrico di limitata metratura devono essere almeno uguali allo spezzone in dotazione all'apparecchio. Per metrature più importanti la sezione del filo deve essere più grande: in questi casi è sempre consigliato avvalersi della consulenza di un esperto elettricista. Attenzione: prolunghe di cavo elettrico non idonee possono danneggiare irrimediabilmente il motore!
- Attenzione!!! Questo apparecchio è dotato di impianto di messa a terra anche del carrello, a norma delle leggi vigenti. Pertanto accertarsi sempre che anche eventuali prolunghe di cavo elettrico abbiano la messa a terra regolarmente collegata con prese e spine. Accertarsi sempre che l'impianto elettrico a cui intendete collegarvi sia a norma con le leggi vigenti.

OPERAZIONI PER UN CORRETTO E SICURO USO DELL'APPARECCHIO

- Effettuare i collegamenti del tubo materiale sia alla pistola che alla pompa, serrando con la chiave in dotazione i relativi raccordi.
- Effettuare il collegamento del sistema di aspirazione alla pompa (vedi FIG.1) serrando molto bene i relativi raccordi.
- Accendere il motore tramite l'apposito interruttore (vedi FIG.1).

ISOPLAM S.R.L.

- Immergere il pescante del sistema di aspirazione nel contenitore del prodotto che intendete spruzzare e che avrete già preparato, filtrato e diluito come consigliato dal fabbricante.
- Lasciate aspirare la pompa fino a quando il prodotto non fuoriesce dal tubetto di ritorno del sistema di aspirazione. Ottenuto un flusso regolare, chiudere il rubinetto posto in linea al tubetto di ritorno (vedi FIG.1), ruotare lentamente la valvola di regolazione pressione verso il Max (vedi FIG.1) e controllare la pressione desiderata al manometro.
- Procedere con la spruzzatura attenendosi scrupolosamente alle norme di sicurezza riportate in questo manuale e nel manuale della pistola.

MANUTENZIONE

- Per la pulizia della pompa si proceda con la stessa tecnica sopra descritta facendo aspirare solventi adatti al prodotto utilizzato o acqua se trattasi di prodotto all'acqua.
 - Una scrupolosa pulizia allunga la durata dell'apparecchio ed evita perdite di tempo al momento del riutilizzo dello stesso.
 - Sostituire l'olio dopo le prime cento ore di lavoro, utilizzando Olio Idraulico Q8 HAYDN 32 oppure AGIP OSO 32 o similari.
- Attenzione: l'utilizzo di oli non adatti può danneggiare seriamente l'apparecchio.
 Attenzione: lo smaltimento dell'olio usurato va effettuato nel rispetto delle leggi vigenti. I successivi cambi di olio dovranno essere effettuati ogni 500 ore di utilizzo.
- In previsione di lunghi periodi di inattività dell'apparecchio si consiglia di oliare le valvole di aspirazione e compressione con oli leggeri.

CAUSE E RIMEDI IN CASO DI CATTIVO FUNZIONAMENTO

IL MOTORE NON PARTE:

- ⇒ non c'è tensione: controllare gli allacciamenti e verificare che arrivi tensione nella presa dove siete allacciati
- ⇒ salvamotore disinserito: portare l'interruttore nella posizione zero e premere il pulsante rosso del salvamotore

• IL MOTORE SI FERMA:

- ⇒ caduta di tensione: controllare la linea
- ⇒ salvamotore disinserito: procedere come sopra

• LA POMPA NON ASPIRA:

- ⇒ tubo di aspirazione non completamente immerso nel prodotto: aggiungere prodotto
- ⇒ raccordo tubo di aspirazione allentato: serrare a fondo
- ⇒ tubo di aspirazione rotto: sostituire
- ⇒ filtro di aspirazione intasato: pulire o sostituire
- ⇒ livello olio idraulico basso: rabboccare con olio idraulico AGIP OSO 32
- ⇒ valvola di aspirazione inceppata: smontare il raccordo del sistema di aspirazione e sbloccare la valvola inserendo e spingendo con un dito: non usare mai arnesi per effettuare questa operazione.
- ⇒ valvola di compressione inceppata: togliere il tappo della valvola e pulire la sfera rimontando poi il tutto come in origine. Non allungare mai la molla e se usurata sostituirla.
- ⇒ la guarnizione della valvola di aspirazione è mancante: metterne una nuova

• LA POMPA ASPIRA MA LA PRESSIONE NON SALE:

- ⇒ rubinetto di ritorno aperto o usurato: chiuderlo e se usurato sostituirlo
- ⇒ valvola di regolazione pressione in posizione di minimo: ruotarla in posizione di massimo
- ⇒ molla della valvola di compressione difettosa o usurata: sostituire molla
- ⇒ tubo di aspirazione difettoso: sostituire

• LA POMPA ASPIRA, LA PRESSIONE SALE MA SCENDE SUBITO APPENA SI AZIONA LA

ISOPLAM S.R.L.



c o n c r e a t i v i t y

PISTOLA:

- ⇒ foro dell'ugello troppo grande o usurato: sostituirlo
- ⇒ filtri otturati: pulire o sostituire
- ⇒ tubo di aspirazione allentato: serrare a fondo il relativo raccordo controllando che la guarnizione della valvola di aspirazione sia al suo posto
- ⇒ il prodotto è troppo pesante o denso: diluire e filtrare

• IL TUBO DEL MATERIALE VIBRA ECCESSIVAMENTE:

- ⇒ il foro dell'ugello è troppo grande o usurato: sostituire
- ⇒ la valvola di compressione è usurata: sostituire

Per eliminare il problema delle vibrazioni del tubo, consigliamo di dotare la macchina dello speciale spezzone di tubo "Antivibrazioni" da collegare all'uscita della testata della pompa. Questo speciale tubo viene fornito a richiesta.

• LA SPRUZZATURA NON E' UNIFORME E LASCIA DELLE STRISCE:

- ⇒ pressione troppo bassa: aumentare la pressione
- ⇒ prodotto troppo denso: diluire
- ⇒ ugello troppo grande o usurato: sostituire

ISTRUZIONI PER SBLOCCARE LE VALVOLE PER SERIE TESTAROSSA

Nella necessità di provvedere a sbloccare le valvole di mandata e di aspirazione, un inconveniente dovuto ad una insufficiente pulizia oppure per una lunga inattività dell'apparecchio, procedere nel modo seguente:

• VALVOLA DI MANDATA

Svitare il tappo con l'apposita chiave in dotazione, rimuovere la molla con guida e la sfera, pulire accuratamente e rimontare come in origine.

• VALVOLA DI ASPIRAZIONE

Inserire il dito indice della mano e spingere fino a sbloccare l'otturatore.
Non utilizzare mai utensili o altro.

MANUTENZIONE E NORME DI SICUREZZA PER AIRLESS B500

ATTENZIONE!!!! PRESSIONE MAX 350 BAR

NON SUPERARE MAI LA PRESSIONE MASSIMA STABILITA DAL FABBRICANTE!

L'operatore si deve attenere scrupolosamente a tutte le istruzioni contenute in questo manuale atte a garantire un utilizzo corretto e sicuro.

Attenzione!!! La non osservanza di queste norme di sicurezza può provocare ferite!

Nell'eventualità anche di lievi ferite, interpellare immediatamente un medico.

- Quando la pistola è in pressione non mettere mai le dita o la mano davanti ad essa e non dirigere mai la stessa verso se stessi o altri.
- Nelle pause di lavoro anche brevi, bloccare sempre il grilletto con l'apposita levetta di sicura, togliere sempre la pressione alla pompa (come da istruzioni) e spegnere il motore.
- Quando la pistola viene lasciata incustodita, anche per brevi periodi, bloccare sempre il grilletto, scaricare sempre la pressione alla pompa e spegnere il motore.
- Prima di effettuare qualsiasi intervento alla pistola, togliere sempre la pressione alla pompa e spegnere il motore.
- Utilizzare esclusivamente accessori (ugelli, raccordi, tubazioni ecc.) garantiti per alte pressioni e conformi alle direttive CE.
- Dato che il prodotto scorrendo nel tubo genera elettricità statica, bisogna tassativamente collegare la pompa con la messa a terra. Pertanto accertarsi sempre che l'impianto elettrico a cui intendete collegarvi sia a norma con le leggi vigenti.
- Questo prodotto è idoneo per l'installazione su macchine subordinatamente alla loro conformità alle direttive CE.

ISOPLAM S.R.L.

Via E. Mattei, 4 – Z. I. Maser (TV) – Italia
IDENTIFICAZIONE ISO 9001:2015

Tel. (+39) 0423 925023 Fax (+39) 0423 926119
Rev. 27/07/2016

www.isoplam.it

DISPOSITIVO DI SICUREZZA PER AIRLESS B500

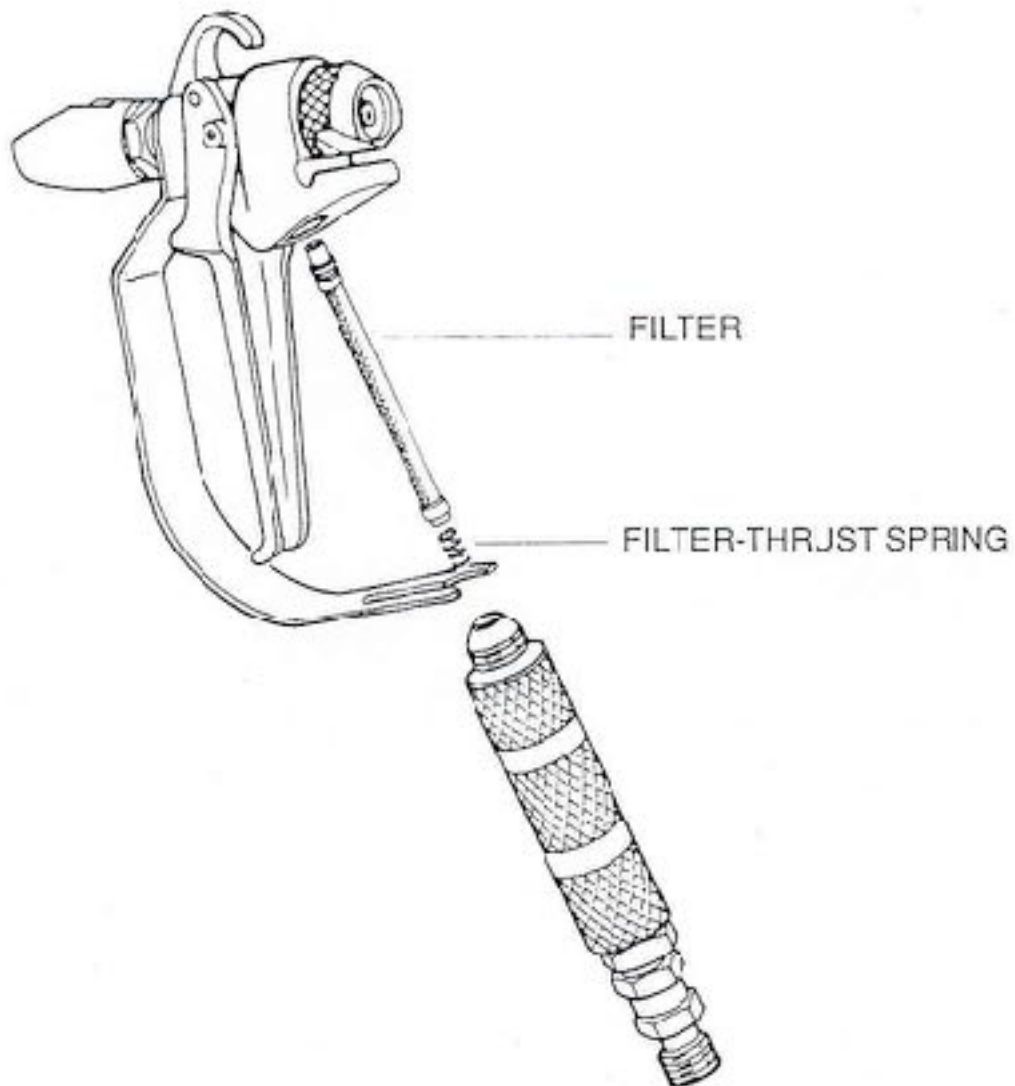


SICURA INSERITA, GRILLETTO BLOCCATO



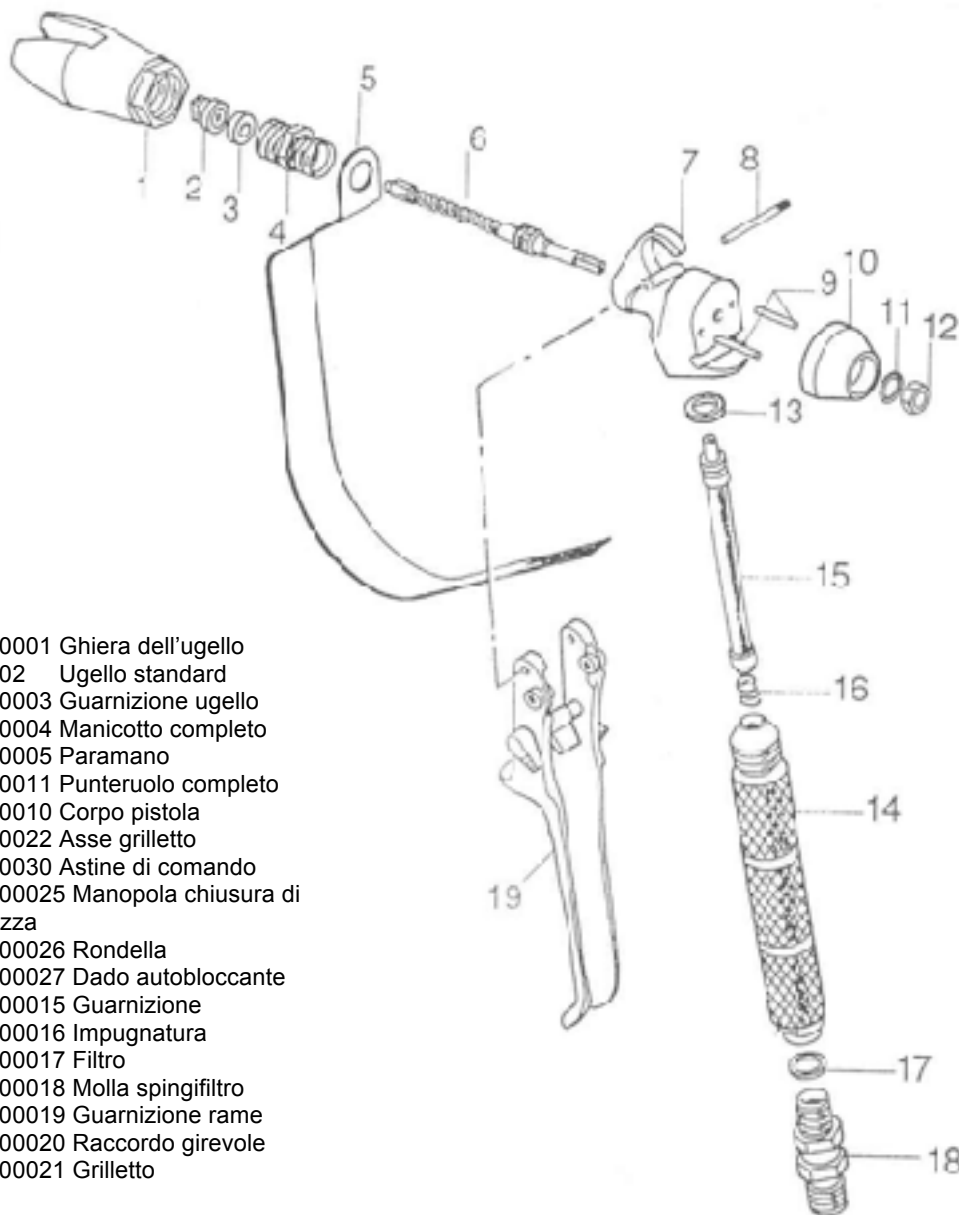
SICURA DISINSERITA, GRILLETTO LIBERO

**ISTRUZIONE PER LA MANUTENZIONE O LA SOSTITUZIONE DEL FILTRO
SITUATO NELL'IMPUGNATURA DELLA PISTOLA B500**



ATTENZIONE!!!! Prima di effettuare qualsiasi intervento alla pistola, togliere sempre la pressione alla pompa (come da istruzioni) e spegnere il motore.
Per accedere al filtro posto nell'impugnatura della pistola, svitare l'impugnatura e rimuovere il filtro procedendo alla pulizia o alla sostituzione.
Nel montaggio assicurarsi della posizione del filtro e accertarsi della presenza della molla spingifiltro.
L'operazione di controllo e pulizia del filtro deve essere effettuata molto spesso, almeno due volte durante una giornata di utilizzo.

PISTOLA AIRLESS B500



- 1 A800001 Ghiera dell'ugello
- 2 A0102 Ugello standard
- 3 A800003 Guarnizione ugello
- 4 A800004 Manicotto completo
- 5 A800005 Paramano
- 6 A800011 Punteruolo completo
- 7 A800010 Corpo pistola
- 8 A800022 Asse grilletto
- 9 A800030 Astine di comando
- 10 A800025 Manopola chiusura di sicurezza
- 11 A800026 Rondella
- 12 A800027 Dado autobloccante
- 13 A800015 Guarnizione
- 14 A800016 Impugnatura
- 15 A800017 Filtro
- 16 A800018 Molla spingifiltro
- 17 A800019 Guarnizione rame
- 18 A800020 Raccordo girevole
- 19 A800021 Grilletto

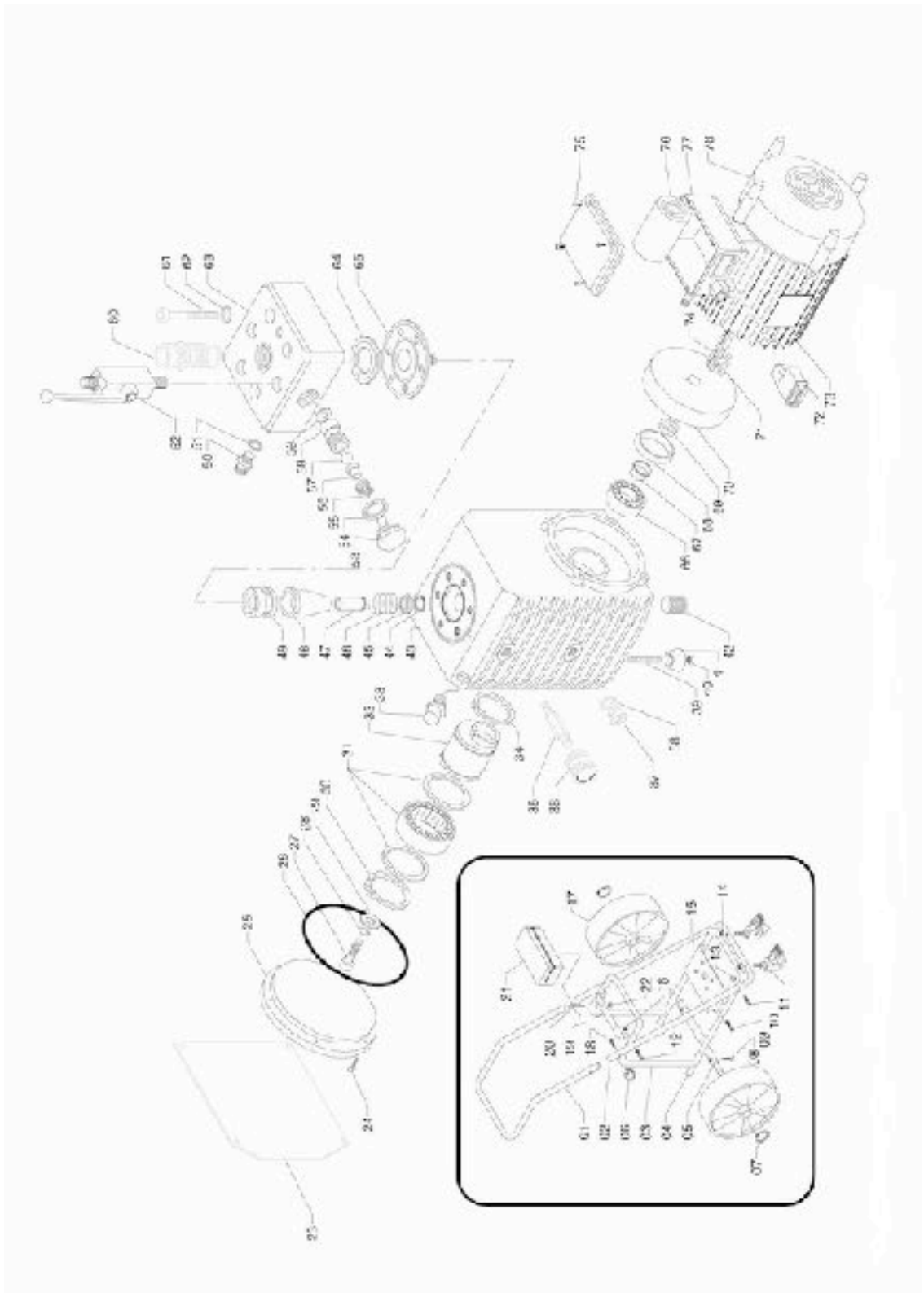
AIRLESS MODELLO PLAM 5000 ESPLOSO

ISOPLAM S.R.L.

Via E. Mattei, 4 - Z. I. Maser (TV) - Italia
IDENTIFICAZIONE ISO 9001:2015

Tel. (+39) 0423 925023 Fax (+39) 0423 926119
Rev. 27/07/2016

www.isoplam.it



POS. CODICE DENOMINAZIONE

ISOPLAM S.R.L.

Via E. Mattei, 4 – Z. I. Maser (TV) – Italia
IDENTIFICAZIONE ISO 9001:2015

Tel. (+39) 0423 925023 Fax (+39) 0423 926119
Rev. 27/07/2016

www.isoplam.it

- 1-22 CA10000 Carrello completo
- 23 CA5775 Targa
- 24 CA4209 Bullone
- 25 A05105 Coperchio camera olio
- 26 CA5106 O-ring
- 27 A04375 Bullone
- 28 A04476 Rondella
- 29 CA4205 Rondella di fermo camme
- 30 CA4232 Seeger
- 31 CA4204 Cuscinetto per camme
- 32 A04203 Albero a camme
- 33 CA429 Tappo carico olio
- 34 CA4232 Seeger
- 35 CA4214-15 Valvola regolazione pressione
- 36 CA4215 Manopola
- 37-38 CA4213 Spia livello olio
- 39 CA10120 Bullone
- 40 CA10070 Dado autobloccante
- 41 S110730 Gommini
- 42 CA4211 Tappo scarico olio
- 43 A05104 Corpo idraulico
- 44 CA5112 Seeger
- 45 A05113 Rondella
- 46 A05114 Molla pistone
- 47 A05111 Pistone
- 48 A05109 Cilindro
- 49 A05118 Riempimento
- 50 CA420 Nipplo uscita testata
- 51 CA423 Rondella
- 52 CA5123 Rubinetto HP
- 53 CA410 Tappo valvola di compressione
- 54 CA411 Guarnizione rame
- 55 CA412 Molla calibrata
- 56 CA413 Anello guida
- 57 CA414 Sfera diam.11
- 58 CA415 Raccordo sede sfera
- 59 CA416 Guarnizione sede sfera
- 60 CA4217 Valvola di aspirazione
- 61 CA5119 Bullone
- 62 CA4216 Rondella snoor
- 63 A05116 Testata nuda
- 64 A05115 Membrana completa
- 65 A05116 Spessore membrana
- 66-67 CA4202 Cuscinetto
- 68 CA4201 Paraolio
- 69 CA4200 Distanziale
- 70 A05103 Volano
- 71 CA4724 Chiavetta
- 72 CA428/S5 Interruttore elettrico
- 73+74+78 A05100 Motore elettrico
- 75-77 CA428BOX Scatola portainterruttore
- 76 A5102 Condensatore